

# T4.4 - Rapporto preliminare del workshop

Versione - Ottobre 2023

Co-finanziato dal  
Programma Erasmus+  
dell'Unione Europea





## Informazioni sul progetto

Titolo del progetto: **ALLVIEW - Alleanza dei Centri di Eccellenza Professionale nel Settore del Legno e del Mobile**

Codice progetto: 621192-EPP-1-2020-1-ES-EPPKA3-VET-COVE

Capofila: CETEM

Inizio del progetto: Novembre 2020

Durata: 48 mesi

## Informazioni sul rapporto

Capofila del Rapporto: **CEIPES**

<b>Rapporto creato</b>	15 <sup>th</sup> Aprile 2024
<b>Persona</b>	Alessia DI Francesca CEIPES



## Indice dei contenuti

# Indice dei contenuti

1.	INTRODUZIONE.....	4
2.	INFORMAZIONI GENERALI SUI WORKSHOP REGIONALI .....	5
3.	LABORATORI IN ITALIA .....	6
4.	WORKSHOP IN POLONIA .....	11
5.	WORKSHOP IN SLOVENIA .....	13
6.	WORKSHOP IN SPAGNA .....	14
7.	WORKSHOP IN GERMANIA.....	18
8.	WORKSHOP A BRUXELLES.....	20
9.	CONCLUSIONE.....	23

## 1. Introduzione

Questa relazione presenta l'approccio strutturato e i risultati del nostro progetto ALLVIEW - Alliance of Centres of Vocational Excellence in the Furniture and Wood Sector Codice del progetto: 621192-EPP-1-2020-1-ES-EPPKA3-VET-COVE, Work package 4 task 4 (Corporate and social responsibility) volto a migliorare le pratiche di responsabilità sociale d'impresa (CSR) nel settore del legno e del mobile. Secondo le linee guida fornite dal progetto, è fondamentale monitorare l'impatto del progetto attraverso vari indicatori chiave di prestazione (KPI), con obiettivi chiaramente definiti a breve e lungo termine.

Ogni partner coinvolto nella Task 4.4 ha condotto un workshop nazionale preliminare per presentare il progetto e il relativo corso di workshop. Questi workshop sono serviti come piattaforma fondamentale per identificare i partecipanti interessati e selezionare una o due aziende da far partecipare alla fase di coaching. Le aziende potenziali sono state individuate grazie a questi workshop e alla conoscenza del settore del legno e dell'arredamento da parte dei partner, in particolare le aziende che stavano già pensando o si stavano impegnando in attività di CSR.

Per sostenere questo processo, il WIC, leader dell'attività dei partner, ha preparato una lettera di presentazione che i partner potevano utilizzare per contattare le potenziali aziende. Questa lettera forniva informazioni essenziali sul workshop e sulla fase di coaching del progetto, facilitando il coinvolgimento delle aziende. Ogni partner ha poi fornito al WIC i nomi di una o due aziende selezionate per la partecipazione alla fase di coaching.

Il gruppo target dell'intero processo comprendeva piccole e medie imprese (PMI) del settore del legno e del mobile. Per massimizzare l'impatto educativo del progetto, l'attenzione si è concentrata su aziende con poca o nessuna conoscenza precedente della CSR.

Di seguito sono riportati tutti i dettagli dei workshop tenuti in vari Paesi e da varie organizzazioni, i risultati ottenuti e la metodologia dettagliata che sarà utilizzata per la fase di coaching. Queste sezioni forniscono una panoramica completa del lavoro svolto e dei progressi compiuti, illustrando come i partner hanno implementato le strategie del progetto e preparato il terreno per il test pilota.

## 2. Informazioni generali sui workshop regionali

Organizzatore	Paese	Tempo e luogo	Livello	Tema	Metodo	Partecipanti
CEIPES	Italia	08.04.2024 Palermo	Regionale	CSR e valore condiviso	In presenza	15 professionisti del settore W&F e dell'inclusione sociale
FLA	Italia	24.05.2024, Milano	Regionale	Sostenibilità ambientale - Nuovo regolamento ESPR	In linea	190 rappresentanti dell'industria del settore W&F - _Evento su invito solo per i membri FLA
SITLiD	Polonia	06.10.2023, Varsavia	Regionale	CSR	In presenza	3 rappresentanti dell'industria Settore W&F
WIC	Slovenia	27.9.2023, Lubiana	Regionale	CSR	In presenza	14 dirigenti
AMBIT in collaborazione con ACCIO, CICAT e R4S.	Spagna	26.9.2023	Regionale	CSR e valore condiviso	In linea	40 professionisti del settore dell'arredamento
HDH	Germania	26.02.2024	Regionale	CSR	In linea	22
AMUEBLA	Spagna	11.06.2024, Yecla (Murcia)	Regionale	Implementare le pratiche di CSR per un successo a lungo termine	In presenza	14 professionisti del settore dell'arredamento
EURADA	Belgio	08.07.2024	Regionale	CSR	In linea	8

### 3. Laboratori in Italia

#### CEIPES



L'8 aprile 2024, CEIPES ha promosso un'iniziativa illuminante nel campo della Responsabilità Sociale d'Impresa (RSI) attraverso un workshop internazionale ospitato nell'ambito del progetto ALLVIEW. Questo sforzo collaborativo, tenutosi presso la prestigiosa Sala Bianca della Scuola Italiana di Cinema, ha riunito una serie di soggetti interessati, tra cui importanti aziende del settore del mobile e del legno, insieme a sostenitori impegnati a promuovere l'inclusione sociale in ambito professionale ed educativo.

Il workshop è stato un momento cruciale per esaminare l'applicazione pratica dei principi della CSR all'interno di settori specifici, oltre che una piattaforma per condurre un'indagine completa sulle pratiche di CSR tra le imprese partecipanti. Sotto l'attenta guida del Project Manager del CEIPES, i partecipanti hanno avuto modo di esplorare a fondo l'essenza della CSR, chiarendone i molteplici vantaggi e il potenziale per fornire un valore aggiunto alle imprese.

Nel corso dell'evento è apparso evidente che questo incontro ha gettato le basi per un viaggio di trasformazione, con due aziende selezionate pronte a intraprendere un programma di coaching su misura progettato per approfondire il loro impegno nei confronti dei principi della CSR. Ancorata a parametri qualitativi, la prossima iniziativa promette di dotare queste imprese degli strumenti e delle intuizioni necessarie per coltivare un'impronta sociale positiva all'interno del loro contesto operativo.

L'agenda del workshop, che comprendeva una serie di sessioni illuminanti, dalle presentazioni sulle migliori pratiche europee alle deliberazioni sulla partecipazione volontaria alle fasi successive del progetto, ha sottolineato l'impegno collettivo a promuovere la RSI come pietra miliare di una condotta aziendale responsabile.

Il workshop ha offerto un'esperienza ricca di contenuti e discussioni stimolanti.

L'ordine del giorno era il seguente:

- Saluti di apertura
- Breve introduzione al progetto ALLVIEW
- Presentazione dei partner coinvolti
- Descrizione del lavoro svolto nel pacchetto di lavoro CSR del WP<sub>4</sub>
- Rassegna di alcune buone pratiche a livello europeo
- Approfondimento sul concetto di RSI e partecipazione volontaria alla seconda fase dei lavori

Di seguito sono riportati i dettagli specifici delle varie fasi dell'evento:

- Saluti di apertura e introduzione al progetto ALLVIEW: Il workshop è iniziato con un caloroso saluto di benvenuto da parte dei moderatori, seguito da una breve introduzione al progetto ALLVIEW. In questa fase sono stati presentati i principali obiettivi del progetto e l'importanza della CSR all'interno dell'iniziativa. Inoltre, è stato presentato il sito web del progetto, con una panoramica dei vari pacchetti di lavoro, con particolare attenzione ai WP<sub>1</sub> e WP<sub>2</sub>.

- Presentazione dei partner e delle aziende partecipanti: Ai partecipanti è stata fornita una panoramica dettagliata dei partner coinvolti nel progetto e delle aziende partecipanti. Questo momento ha offerto l'opportunità di comprendere meglio il contesto e le diverse esperienze rappresentate nel workshop. È stata data molta importanza alla descrizione degli attori chiave che compongono il partenariato, delle loro diverse competenze sia nel settore del legno e del mobile che in quello dell'istruzione e della formazione professionale, nonché delle competenze politiche più ampie.
- Descrizione del lavoro svolto nel Work Package CSR del WP4: Il Project Manager del CEIPES ha condotto una sessione informativa approfondita sul lavoro svolto nel quarto Work Package (WP4) relativo alla CSR. Durante questa fase sono state esaminate le attività passate, le sfide incontrate e le prospettive future del progetto. In particolare, sono state riportate le varie politiche analizzate durante il primo anno di lavoro del progetto, compresa una mappatura generale delle leggi applicate sia a livello nazionale che europeo.
- Visione di buone pratiche a livello europeo: Una sessione è stata dedicata alla visione e all'analisi di buone pratiche di CSR provenienti da diverse realtà europee. Questo momento ha permesso ai partecipanti di trarre ispirazione da casi di successo e di acquisire nuove prospettive su come implementare la CSR all'interno delle proprie organizzazioni.
- Focus sulla RSI e sulla partecipazione volontaria alla seconda fase dei lavori: La sessione finale del workshop si è concentrata sull'approfondimento del concetto di CSR e sull'invito alle aziende a partecipare volontariamente alla seconda fase di lavoro. Durante questa fase sono state discusse le opportunità e i vantaggi derivanti dall'adesione al programma di coaching sulla CSR. Una sessione di domande e risposte è stata dedicata a chiarire eventuali dubbi e ad aprire un dialogo sul tema.



Il workshop ha segnato una tappa significativa nel nostro viaggio collettivo verso la promozione di pratiche sostenibili e socialmente responsabili. L'evento ha evidenziato i notevoli sforzi e l'incrollabile dedizione di tutti i partecipanti nel promuovere i principi della CSR all'interno delle rispettive organizzazioni e industrie. Nel corso della giornata, è stato evidente che i partecipanti erano profondamente impegnati ed entusiasti nell'esplorare le complessità della CSR e il suo potenziale impatto sulle operazioni aziendali e sulla società in generale. Dai saluti iniziali alle discussioni finali, si è percepito un senso di energia e di impegno nel promuovere un cambiamento positivo e nel fare una differenza significativa nel mondo. L'alto livello di interesse e di partecipazione attiva dimostrato dai partecipanti ha sottolineato il crescente riconoscimento della CSR come aspetto fondamentale della moderna strategia aziendale. È stato stimolante vedere persone provenienti da contesti diversi riunirsi con uno scopo comune, scambiarsi idee, condividere le migliori pratiche e cercare collettivamente soluzioni innovative a sfide complesse. Inoltre, il workshop è servito a testimoniare lo spirito collaborativo e il sostegno reciproco che caratterizzano il progetto ALLVIEW. I partner e le aziende partecipanti hanno dimostrato un forte senso di solidarietà e la volontà di collaborare, riconoscendo che lavorando insieme si può ottenere un impatto di gran lunga maggiore che agendo individualmente. Riflettendo sui risultati del workshop, è chiaro che i semi del progresso sono stati gettati e che c'è un'energia tangibile per il cambiamento. Le intuizioni acquisite, le relazioni strette e gli impegni presi durante questo evento serviranno da catalizzatori per una collaborazione e un'azione continue nel campo della CSR. In futuro, è imperativo continuare a costruire sullo slancio generato dal workshop, traducendo le idee in azione e ottenendo risultati tangibili nelle nostre rispettive sfere di influenza. Sfruttando gli sforzi collettivi e l'entusiasmo di tutti i partecipanti, possiamo creare un futuro più luminoso e sostenibile per le generazioni a venire.



### Cosa non è la RSI?

La RSI non è filantropia. Spesso la RSI è confusa con la filantropia o il mecenatismo. Il "dare" a qualcuno è un aspetto nobile ma la beneficenza non ha implicazioni operative e di coinvolgimento innovativo all'interno delle varie funzioni di un'azienda.

La RSI non è paternalismo. Spesso la RSI è vista come forma di paternalismo aziendale. La RSI si fonda invece sull'indipendenza e il senso di responsabilità di ogni attore sociale e sulla distinzione e il

### Cos'è la Responsabilità Sociale d'Impresa? Innovazione, competitività e sostenibilità

La Responsabilità Sociale d'Impresa (RSI) o Corporate Social Responsibility (CSR) è definita in senso generale dall'Unione Europea:

*"Integrazione volontaria da parte delle imprese delle preoccupazioni sociali e ambientali nelle operazioni commerciali, nei processi decisionali e nel rapporto con i propri interlocutori/portatori di interesse (stakeholder)".*

La RSI è l'applicazione di diversi principi:

- **Sostenibilità:** uso consapevole ed efficiente delle risorse ambientali in quanto beni comuni, capacità di valorizzare le risorse umane e contribuire allo sviluppo della comunità sociale in cui l'azienda opera, capacità di mantenere uno sviluppo economico dell'impresa nel tempo.
- **Volontarietà:** come azioni volute oltre gli obblighi di legge.
- **Trasparenza:** ascolto e dialogo con i vari portatori di interesse diretti e indiretti d'impresa.
- **Qualità:** in termini di prodotti e processi produttivi.
- **Integrazione:** visione e azione coordinata delle varie attività di ogni direzione e reparto, a livello orizzontale e verticale, su obiettivi e valori condivisi.

### Attività pratica

Identificare secondo le vostre realtà 4 settori, quali sono i vantaggi per la vostra attività e quelli per i vostri stakeholder:

N°	Settori	Vantaggi attività	Vantaggi stakeholder
1			
2			
3			
4			

### Vantaggi per imprese e stakeholder

Stakeholder	Vantaggi per l'Impresa	Vantaggi per gli Stakeholder
<b>Clienti</b>	<ul style="list-style-type: none"> <li>• Migliore reputazione e percezione del marchio</li> <li>• Maggiore fidelizzazione</li> <li>• Soddisfazione di nuovi bisogni e criteri qualitativi</li> </ul>	<ul style="list-style-type: none"> <li>• Maggiore innovazione</li> <li>• Maggiore trasparenza</li> <li>• Maggiore scelta e ricambio</li> <li>• Maggiore consapevolezza su prodotti/processi/profilo d'impresa</li> </ul>
<b>Dipendenti</b>	<ul style="list-style-type: none"> <li>• Maggiore fidelizzazione</li> <li>• Maggiore condivisione di valori, obiettivi e progetti</li> <li>• Maggiore motivazione ed efficienza</li> <li>• Migliore clima di lavoro</li> </ul>	<ul style="list-style-type: none"> <li>• Migliore gestione delle risorse umane</li> <li>• Migliore ambiente di lavoro</li> <li>• Maggiori opportunità di crescita professionale</li> <li>• Maggiore energia</li> <li>• Maggiore coinvolgimento</li> </ul>
<b>Fornitori</b>	<ul style="list-style-type: none"> <li>• Maggiore condivisione e coerenza di approcci, valori e qualità</li> <li>• Crescita e rafforzamento collaborazioni</li> <li>• Co-apprendimento</li> </ul>	<ul style="list-style-type: none"> <li>• Migliori relazioni</li> <li>• Maggiori garanzie di continuità commerciale</li> </ul>

### Perché adottare approcci di RSI?

- Crescente domanda di qualità, in termini di processi, prodotti, servizi, relazioni, da parte di consumatori - clienti, dipendenti, fornitori, enti locali.
- Nuovi standard internazionali (ONU, ISO, ILO, ICC) e comunitari (UE), network d'impresa, che richiedono sempre più una integrazione della sostenibilità ambientale e sociale.
- Necessità di innovazione trasversale nelle imprese per mantenere la competitività nel tempo.
- Necessità di distinguere e valorizzare il marchio non più solo in termini di prodotto, ma di cultura e reputazione d'impresa.
- Necessità di distinguere strategicamente dai concorrenti per una migliore reputazione.
- Fattori intangibili come la crescita intellettuale, professionale, relazionale di dipendenti e collaboratori (Capitale Sociale d'Impresa), considerati elementi determinanti per il successo d'impresa nel tempo.

### Chi sono gli interlocutori coinvolti nella RSI?

Di seguito sono elencati i portatori di interesse diretti o indiretti nell'ambito della RSI, che possono ovviamente variare in termini di rilevanza in base alle caratteristiche delle singole imprese:

- Clienti
- Dipendenti
- Adattisti
- Fornitori - Partner commerciali
- Comunità locale - vicinato
- Amministrazioni pubbliche
- Enti di controllo
- Università, Ricerca e Scuola
- Investitori - Comunità finanziari
- Associazioni di volontariato sociale, culturale, sportivo, ambientale
- Pubblica

*"Ognuno di questi attori si aspetta cose diverse dalla stessa impresa, e non tutti sono prioritari e rilevanti allo stesso modo e nello stesso periodo. Per questi motivi, l'ascolto e il periodico confronto con i vari interlocutori è essenziale in un approccio strutturato di RSI".*



## FEDERLEGNO ARREDO

FederlegnoArredo ha lanciato nel 2023 un programma completo e sistematico per supportare le aziende italiane del settore legno-arredo nell'affrontare la transizione sostenibile e circolare. Questo programma è stato motivato dalla crescente richiesta da parte delle aziende di strumenti adeguati per affrontare la complessità normativa a livello regionale, nazionale ed europeo, che regola diversi ambiti della sostenibilità ambientale. Nel biennio 2023-2024, FLA ha sviluppato la piattaforma digitale FLA Plus, che comprende una serie di strumenti e ausili per sostenere la transizione ecologica del settore. Inoltre, è stato lanciato un programma parallelo di iniziative digitali per approfondire le questioni chiave del settore, con particolare attenzione alla conformità alle normative vigenti.

Parallelamente, la FLA ha sviluppato il progetto FurnCSR, cofinanziato dalla Commissione Europea nell'ambito del programma Dialogo Sociale, per dotare le aziende europee del settore legno-arredo di strumenti per l'autovalutazione del loro grado di preparazione in materia di CSR e di una guida per l'attuazione di strategie di CSR in tutte le aree aziendali.

Entrambi gli strumenti sviluppati da FurnCSR sono stati messi a disposizione delle aziende italiane e comunicati attraverso un'intensa campagna di lancio per promuovere la diffusione dei principi della CSR nel settore. Alcune aziende hanno partecipato a una fase pilota per testare gli strumenti proposti (strumento di autovalutazione e Manuale di implementazione della CSR), richiedendo un focus specifico sulla sostenibilità ambientale.

L'indagine sviluppata con FurnCSR esemplifica diversi livelli di maturità nell'attuazione delle strategie di CSR. Il primo livello corrisponde al rispetto delle normative vigenti. Questo non è sempre facile da raggiungere: le normative che un'azienda deve rispettare su base nazionale, regionale e locale derivano sempre più spesso da direttive europee, che spesso impiegano diversi anni per diventare leggi nazionali effettive.

La richiesta delle aziende è di conoscere queste misure non appena vengono rese note, in modo da avere il tempo di adattare tempestivamente prodotti, processi, procedure interne e strumenti di comunicazione, con un adeguato investimento di risorse.

In questo contesto, è stato organizzato il webinar "Come influirà il nuovo regolamento sulla progettazione ecocompatibile sulle strategie aziendali? Analisi dei potenziali requisiti per le aziende".

Il workshop è stato un momento cruciale per esaminare l'applicazione pratica dei principi della normativa ESPR all'interno dell'industria del legno e del mobile e il suo impatto sullo sviluppo delle strategie aziendali per i prossimi quattro anni.

L'evento mirava a rispondere alle seguenti domande:

- Che impatto avranno i requisiti del regolamento sul settore dell'arredamento?
- Quali sono i requisiti previsti per i mobili e i materassi?
- Che cos'è il DPP e come funziona?
- Ci saranno restrizioni sull'uso di alcune sostanze?
- Quali azioni devono essere attuate immediatamente per prepararsi strategicamente al nuovo regolamento ESPR?
- Qual è l'impatto del nuovo regolamento ESPR sulla catena del valore, sulla selezione dei fornitori, sulle procedure aziendali e come si integra nella strategia globale di CSR dell'azienda?

Il workshop, tenutosi il 24 maggio 2024, online e aperto a tutti i membri della FLA, ha offerto un'esperienza ricca di contenuti e discussioni stimolanti.

L'ordine del giorno si è svolto come segue:

- Introduzione al webinar



- Breve introduzione al progetto ALLVIEW - Lancio del video ALLVIEW
- Presentazione del regolamento ESPR da parte di EFIC / Confederazione europea delle industrie del mobile
  - Implicazioni per le imprese italiane
  - Impatto sulle strategie di sostenibilità e sulla conformità alla CSR
  - Call for action: incontri bilaterali per la definizione di strategie aziendali di CSR e Circular

Di seguito sono riportati i dettagli specifici delle varie fasi dell'evento:

- Saluti di apertura e introduzione al progetto ALLVIEW: Il workshop è iniziato con un caloroso saluto di benvenuto da parte del moderatore - Omar Degoli FLA Environmental and Circular Economy Manager - seguito da una breve introduzione al progetto ALLVIEW. L'introduzione sottolinea la necessità per le aziende di iniziare a familiarizzare con i nuovi principi della Direttiva, che entrerà in vigore nel 2026, al fine di adattare processi e prodotti.
- Saluti di apertura da parte di Edi Snaidero - Presidente dell'EFIC, che ha evidenziato la rilevanza della Direttiva ESPR e il suo impatto sulle strategie di sostenibilità aziendale per le diverse aree aziendali: progettazione del prodotto, processo produttivo, valutazione della catena del valore.
- È stato presentato il processo dettagliato di adozione nazionale del regolamento europeo, invitando le aziende a identificare subito le aree critiche di prodotto e di processo, per poter intervenire tempestivamente (presentazione di Gabriella Kemendi, Segretario Generale dell'EFIC). - Prendendo spunto dalla legislazione esistente in altri settori, sono stati presentati i possibili requisiti per mobili e materassi, con un focus sui principi chiave: durabilità, eco-design, design per la circolarità, durata del prodotto, proposta di diritto alla riparazione.
- Un'enfasi importante è stata posta sulla selezione dei fornitori e sullo strumento del Passaporto Digitale di Prodotto (DPP).

I prossimi passi per raggiungere la conformità alla normativa:

- Seguire l'evoluzione del regolamento e degli atti successivi
  - Utilizzate i possibili requisiti per i mobili come guida per decidere gli investimenti.
  - Mappare i vostri fornitori: capire quante informazioni saremmo in grado di recuperare e identificare le aree che necessitano di un intervento.
  - Misurare la conformità agli obblighi normativi attuali (elenco SVHC) - quanto siamo in grado di garantire la conformità?
  - Seguire i lavori dei comitati tecnici di normazione attraverso FederlegnoArredo
- Visione di buone pratiche a livello europeo: una sessione è stata dedicata alla visione e all'analisi di buone pratiche di sostenibilità ambientale provenienti da diverse realtà europee. Questo momento ha permesso ai partecipanti di trarre ispirazione da casi di successo e di acquisire nuove prospettive su come implementarle all'interno delle proprie organizzazioni.
- Focus sulla RSI e sulla partecipazione volontaria alla seconda fase dei lavori: La sessione finale del workshop si è concentrata sull'approfondimento del concetto di CSR e sull'invito alle aziende a partecipare volontariamente alla seconda fase di lavoro. Durante questa fase sono state discusse le opportunità e i vantaggi derivanti dall'adesione al programma di coaching sulla CSR. Una sessione di domande e risposte è stata dedicata a chiarire eventuali dubbi e ad aprire un dialogo sul tema.
- Il webinar online "Come influirà il nuovo regolamento sulla progettazione ecocompatibile sulle strategie aziendali? Analisi dei potenziali requisiti per le aziende" ha segnato una tappa significativa nel nostro viaggio collettivo verso la promozione di pratiche sostenibili e socialmente responsabili. L'evento, tenutosi il 24 maggio 2024, ha evidenziato i notevoli sforzi e l'incrollabile dedizione di tutti i partecipanti

nel promuovere la sostenibilità e l'economia circolare all'interno delle rispettive organizzazioni e industrie.

Il settore è consapevole della necessità di sviluppare una strategia organica di RSI che affronti non solo le questioni ambientali, ma anche quelle economiche e organizzative. Lo sforzo di adeguarsi alle normative vigenti non deve far passare in secondo piano l'integrazione della responsabilità sociale d'impresa nelle sue diverse dimensioni.

## 4. Workshop in Polonia

### SITLiD



L'obiettivo principale delle azioni intraprese dal SITLiD (Associazione dei Forestali e Tecnologi del Legno) era la presentazione di informazioni sui contenuti delle consegne della CSR. Le azioni intraprese sono state realizzate nell'ambito del pacchetto di lavoro 4, Task 4, ovvero l'identificazione di potenziali imprese e il coaching.

I partecipanti al T4.4 volevano analizzare e

identificare nelle loro regioni/aziende alcune buone pratiche relative ai 3 pilastri della RSI:

- 1) economia circolare,
- 2) inclusione di migranti e rifugiati,
- 3) l'accessibilità delle persone con esigenze speciali.

All'incontro hanno partecipato i rappresentanti delle due aziende del settore del legno DLH GLOBAL S.A. e MARDOM PRO.

- Hubert Plichta è Product Manager presso DLH GLOBAL S.A. DLH è uno dei maggiori fornitori polacchi di legno e prodotti a base di legno per l'arredamento e il settore del legno. DLH ha iniziato la sua attività in Polonia nel 1990 e per oltre 25 anni si è concentrata nel servire due segmenti di mercato: l'industria e il mercato degli appaltatori professionali. In breve tempo, l'azienda ha creato una rete di vendita multi-punto situata nei maggiori agglomerati polacchi. Rete di vendita propria, magazzini propri, scorte di magazzino che consentono la vendita immediata di tutti i prodotti offerti e un team di venditori competenti hanno reso l'azienda un leader assoluto nell'importazione e nella distribuzione di legno esotico e prodotti in legno esotico. DLH è un'azienda con radici scandinave, ma presente in tutto il mondo. Rispetta e si adatta ai diversi mercati e culture in cui opera.
- Joanna Groszkowska e Jakub Gazda hanno rappresentato MARDOM PRO. Joanna Groszkowska è direttore delle risorse umane, Jakub Gazda è direttore finanziario della società MARDOM PRO.

Mardom è uno dei maggiori produttori di bastoni per tende in legno in Polonia. L'offerta dell'azienda comprende un'ampia gamma di prodotti adatti a qualsiasi interno. Barbara e Jan Walaszek sono persone con un grande entusiasmo. Oltre 30 anni fa decisero di creare un'azienda familiare. I nomi dei figli dei fondatori, Marta e Dominik, hanno dato vita al nome dell'azienda: MARDOM. Nel corso del tempo, il piccolo stabilimento si è trasformato in un'azienda familiare polacca riconosciuta a livello mondiale, con la quale collaborano giganti come IKEA, Castorama, Leroy Merlin, Auchan, PSB e molti altri.



Alla riunione hanno partecipato gli ospiti invitati: D. Sc. Piotr Borysiuk, prof. WULS - Preside della Facoltà di Tecnologia del Legno dell'Università di Scienze della Vita di Varsavia; prof. Heorhiy Hrynyk - Cattedra di Inventario Forestale e Gestione Forestale dell'Istituto di Educazione e Scienze Forestali e del Giardinaggio (ESIFG) dell'Università Forestale Nazionale Ucraina (UNFU), Lviv Ucraina; D. Sc. Marcin Zbieć; rappresentanti del SITLiD

(Associazione dei forestali e dei tecnologi del legno): D. Sc. Agnieszka Jankowska; D. Sc. Paweł Kozakiewicz, prof. WULS. Gli ospiti invitati hanno arricchito la sessione del workshop con la loro esperienza e le loro conoscenze. Il workshop è stato condotto dalla D.ssa Agnieszka Laskowska.

Durante il primo incontro con i rappresentanti delle aziende sono state discusse le questioni relative alla CSR. L'incontro si è basato sui seguenti materiali sviluppati nell'ambito del WP4:

- T4.1. Identificazione delle politiche regionali/nazionali in materia di RSI:
  - Rapporto sull'economia circolare,
  - Rapporto su migranti e rifugiati,
  - Rapporto con persone con esigenze speciali,
- T4.2. Sviluppo di una guida di buone pratiche per la RSI nel settore F&W,
- T4.3. Quadro di riferimento sul ritorno sociale degli investimenti.

Particolare attenzione è stata rivolta all'analisi delle buone pratiche attuate nelle aziende polacche dei settori del legno e del mobile. I rappresentanti delle aziende DLH GLOBAL S.A. e MARDOM PRO hanno illustrato le attività svolte nelle loro aziende. I partecipanti hanno espresso la loro disponibilità a partecipare alla prossima parte del progetto - sessione di coaching.

Grazie al workshop, le aziende DLH GLOBAL S.A. e MARDOM PRO possono sfruttare meglio il loro potenziale. Il coaching aiuta le aziende a superare le barriere, ad ampliare la propria zona di comfort, a conoscere meglio l'azienda e le esigenze dell'ambiente e a rispondere a tali esigenze. I dati raccolti nell'ambito del WP4 dai partner del progetto sono preziosi.

## 5. Workshop in Slovenia

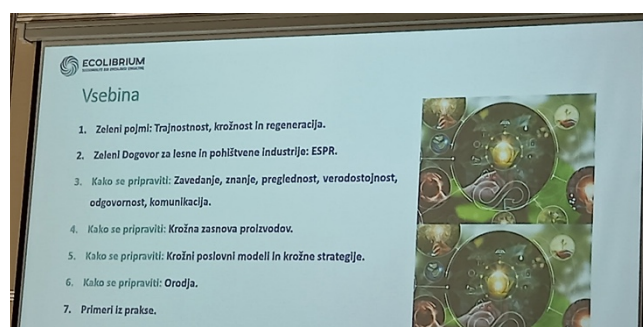
### WIC

Il Wood Industry Cluster (WIC) ha organizzato un workshop nazionale preliminare il 27 settembre 2023 a Lubiana presso la Camera di Commercio e Industria della Slovenia. Il tema del workshop era Circolarità nell'industria del legno - obiettivi, strumenti, esempi di pratiche. 14 partecipanti hanno preso parte al workshop.



Ordine del giorno del workshop:

- 1) Concetti verdi: Sostenibilità, circolarità e rigenerazione
- 2) Accordo verde per l'industria del legno e del mobile: ESPR
- 3) Come prepararsi: Consapevolezza, conoscenza, trasparenza, credibilità, responsabilità, comunicazione.
- 4) Come si prepara: Progettazione circolare dei prodotti
- 5) Come prepararsi: Modello aziendale circolare e strategie circolari
- 6) Come prepararsi: strumenti
- 7) Esempi di pratiche (Best Practices)



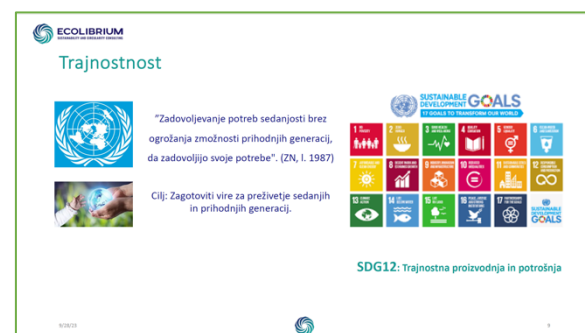
Il workshop è stato condotto con l'aiuto di una presentazione PPT, è stato condotto in modo interattivo utilizzando l'applicazione Slido tramite smartphone, l'uso della lavagna a fogli mobili e un esempio di materiale preparato con materiali riciclati. I partecipanti sono stati divisi in tre gruppi (sedia, armadio e finestra). Si è sviluppato anche un dibattito su come

muovere i primi passi e avvicinarsi alla produzione di prodotti circolari come un armadio, una sedia e una finestra. I partecipanti hanno elencato i problemi che si aspettano di incontrare nel raggiungimento di questo obiettivo e come affronterebbero i problemi menzionati per raggiungere l'obiettivo.

Nel complesso, i partecipanti sono stati soddisfatti del contenuto del workshop, del docente, del materiale e dell'organizzazione del workshop stesso. I ricordi migliori sono stati gli esempi di buone pratiche e le direttive presentate in dettaglio.

Le conoscenze e le informazioni ricevute saranno trasferite nel loro ambiente di lavoro e saranno utilizzate nella preparazione della strategia aziendale per i progetti e il marketing, nonché nella preparazione di nuovi modelli di business.

Alcune aziende cercheranno opportunità per introdurre/implementare l'economia circolare nelle diverse fasi di produzione dei loro prodotti e, soprattutto, le informazioni fornite hanno stimolato un maggiore interesse tra i partecipanti a monitorare le direttive e la legislazione previste nello spazio sloveno. Dopo il workshop, pensiamo di aver individuato 2 aziende che saranno disposte a svolgere 20 ore di coaching - non ancora confermate al 100%.



## 6. Workshop in Spagna

### AMBIT

AMBIT ha realizzato questo workshop regionale preliminare online il 26<sup>th</sup> settembre 2023. Il titolo del workshop era "Lancio del programma di formazione CSR-Shared Value". 40 partecipanti hanno preso parte al workshop; l'elenco completo dei partecipanti è riportato negli allegati.

I partecipanti erano professionisti che lavoravano in aziende del settore dell'arredamento. Hanno profili diversi, tutti con posizioni manageriali medie o alte.

Ordine del giorno del workshop:

- Benvenuti
- Informazioni alle aziende associate ad AMBIT sui concetti chiave del programma



- Presentazione degli obiettivi, della struttura di lavoro e dei vantaggi del programma.
- Risoluzione di dubbi sulla partecipazione al programma

La giornata si è articolata nel modo seguente:

- I tecnici della società R4S., una società di consulenza specializzata in CSR e certificazione B Corp che ha supportato il workshop e supporterà in parte le sessioni successive, hanno condotto il workshop e presentato in dettaglio il contenuto della presentazione PPT.
- I lavori sono iniziati con un'introduzione e una contestualizzazione del progetto da parte di ACCIÓ e del Cluster AMBIT.
- Hanno presentato gli obiettivi e i vantaggi della partecipazione a questo progetto e le relative sessioni di coaching per le aziende e i loro lavoratori.
- Hanno presentato in dettaglio i principali concetti di sostenibilità in relazione a tutti gli aspetti ambientali, sociali ed economici e come questi possano facilitare e aumentare l'innovazione e la competitività delle aziende. Hanno inoltre presentato il concetto di Valore Condiviso e la sua stretta relazione con la CSR.
- Hanno presentato le iniziative di CSR messe in atto da diverse aziende regionali e nazionali e i benefici che hanno potuto ottenere.
- Hanno inoltre presentato la certificazione B Corp, che cos'è e tutti i benefici che può portare alle aziende a medio e lungo termine; hanno inoltre presentato la comunità spagnola B Corp e come le aziende coinvolte si sostengono a vicenda in tutti i processi correlati.
- Hanno presentato il progetto delle sessioni di coaching nell'ambito del progetto ALLVIEW. Sono previste 8 sessioni (6 online e 2 faccia a faccia) e poi un supporto online per definire e implementare la propria strategia di CSR.
- Dopo queste sezioni, è stata implementata una sessione aperta di Domande e Risposte, che ci ha permesso di fornire chiarimenti più personalizzati sui dubbi che i partecipanti avevano alla fine delle diverse presentazioni. Inoltre, è stato chiarito che durante l'intero processo le aziende riceveranno un supporto costante da AMBIT e dagli altri enti di supporto.

Possiamo considerare il workshop molto soddisfatto dei risultati. Infine, abbiamo 23 partecipanti di 18 aziende che si uniranno alle sessioni di coaching, che copriranno un totale di circa 25/30 ore tra quelle congiunte e quelle personalizzate.

Il piano prevede che, dopo una prima fase di presentazione e comprensione degli elementi e degli aspetti chiave della CSR e del valore condiviso per le aziende, queste ultime vengano guidate nella preparazione di un piano strategico di CSR personalizzato e poi nell'attuazione dei primi passi previsti.

I partecipanti hanno apprezzato la spiegazione dei vantaggi che queste iniziative possono portare alle loro aziende e si sono impegnati a trasferire le conoscenze acquisite ai loro colleghi per un'implementazione di successo di questa strategia. In particolare, coloro che si occupano della strategia aziendale per i prodotti, i progetti e il marketing, nonché della preparazione di nuovi modelli di business.



**BENVIGUDES I BENVINGUTS.**  
*Us volem conèixer!*

**Escriu al xat** de la videotrucada:

1. Nom
2. Càrrec o departament
3. Empresa a qui representes
4. Què t'ha motivat a unir-te a la video trucada?
5. Què vol dir sostenibilitat per a tu?

**Exemple:**  
 1.Fernanda/2.Cap Innovació/3.Empresa X/4.explorar noves oportunitats/5.Generar impacte positiu amb els nostres productes

ACCIO  
 R4S  
 CIPAT ambit

**PER QUÈ PARTICIPAR AL PROJECTE?**

**AVUI DIA, TROBEM LA SOSTENIBILITAT A TOT ARREU**

**EL@MUNDO**  
 ENTORNEN A LAS EMPRESAS  
**Sociedades anónimas, limitadas... y Sociedades de Beneficio e Interés Común?**

**La Federación El Labo sigue afirmando la necesidad de una RSC que genere resultados medibles para competir en el siglo XXI**

**Expansión**  
**Tres cuartas partes del Bies 35 afirman que la sostenibilidad les aporta ventajas competitivas**

**La incorporación de empresas al movimiento B Corp en España crece un 45% durante la pandemia**

**Forbes**  
**La incorporación de empresas al movimiento B Corp en España crece un 45% durante la pandemia**

**WORLD'S BILLIONAIRES 2019**

**Forbes**  
**Ser B: las empresas B Corp apelan a la conciencia ciudadana**

**FINANCIAL TIMES**  
**CAPITALISM. TIME FOR A RESET.**

**B Corp se consolida como el estándar global más prestigioso que reconoce a las empresas con propósito**

**REIMAGINING CAPITALISM**

**The Economist**  
**What are companies for?**

**Directiva sobre sostenibilidad corporativa: ¿Fin del 'greenwashing'?**

R4S

## AMBUEBLA



Nell'ambito del WP4 - T4.4, il Cluster di Innovazione per i Produttori di Mobili della Regione di Murcia (AMUEBLA) ha realizzato un workshop preliminare. Lo scopo del workshop è stato quello di presentare alle aziende locali del settore dell'arredamento la possibilità di ricevere diverse sessioni di coaching e di avviare un processo per progettare e implementare una strategia di Responsabilità Sociale d'Impresa (di seguito CSR) all'interno delle loro organizzazioni. Ciò avverrà attraverso diversi materiali e risorse, tra cui i risultati del progetto Allview nel campo della CSR. Il workshop mirava anche a

verificare l'interesse concreto delle aziende ad avviare tale processo con il supporto di AMUEBLA e di altri enti che collaborano come il CETEM.

María Sánchez Melero, Project Manager di AMUEBLA e coinvolta nel progetto ALLVIEW, ha condotto questo workshop di persona l'11 giugno, grazie alla sua profonda conoscenza e comprensione della sostenibilità e della gestione della responsabilità aziendale. Il workshop si è tenuto presso le strutture del CETEM a Yecla,



grazie alla buona collaborazione con AMUEBLA e alla vicinanza delle potenziali aziende partecipanti. Il titolo del workshop era "Implementare le pratiche di CSR per un successo a lungo termine".



14 partecipanti hanno preso parte al workshop per conto di diverse imprese con sede a Yecla. I partecipanti rappresentavano 10 aziende che si occupano di tappezzeria, materassi, fornitori di materie prime, geriatria, arredi ospedalieri, designer e marketing focalizzati su diversi mercati, tutti su un modello Business-to-Business, dall'arredamento domestico ai collettivi. Avevano profili diversi, tutti con posizioni manageriali medie o alte.

Ordine del giorno del workshop:

- Benvenuti
- Informazioni alle aziende su ALLVIEW e i concetti chiave del programma
- Presentazione degli obiettivi, della struttura di lavoro e dei vantaggi del programma.
- Risoluzione dei dubbi



AMUEBLA ha dato il via alla sessione con un'introduzione e contestualizzazione del progetto ALLVIEW, delle sessioni di coaching previste e dei loro potenziali benefici sia per le aziende che per i lavoratori. Successivamente, il cluster ha illustrato in dettaglio i principali concetti di sostenibilità in relazione a tutti gli aspetti ambientali, sociali e di governance (ESG) o di Responsabilità Sociale d'Impresa e come questi possano facilitare e aumentare l'innovazione e la competitività delle aziende.

Le sessioni di coaching nell'ambito del progetto ALLVIEW dovrebbero svolgersi nel settembre 2024. Le sessioni dureranno 25 ore e potranno essere online o faccia a faccia, a seconda delle esigenze o della disponibilità dei partecipanti. L'obiettivo principale è quello di definire e implementare la propria strategia di CSR, quindi le sessioni di coaching saranno adattate alle loro esigenze specifiche. Le aziende riceveranno un supporto costante e un follow-up da parte di AMUEBLA.

Dopo le presentazioni, si è svolto un proficuo dibattito e AMUEBLA ha fornito ai partecipanti un breve sondaggio per valutare il loro livello di conoscenza e di integrazione delle strategie di CSR nelle loro aziende. Il sondaggio comprendeva domande suddivise in diversi blocchi: Impegno dell'azienda nella CSR, Gestione dei dipendenti, Impatto ambientale, Rapporti con la comunità, Etica e trasparenza, Rapporti con fornitori e clienti, Il concetto di CSR. L'ultima domanda era: "Sarebbe interessato a ricevere formazione o consulenza sulle pratiche di CSR per la sua azienda?". AMUEBLA selezionerà quindi le aziende disposte ad apprendere per svolgere le 25 ore di coaching nei prossimi mesi.

Il workshop "Implementare le pratiche di CSR per un successo a lungo termine" ha dato risultati promettenti e ha generato un interesse significativo tra le aziende partecipanti. A seguito del workshop, AMUEBLA ha individuato con successo un interesse concreto da parte di diverse aziende disposte a partecipare alle sessioni di coaching finalizzate allo sviluppo e all'implementazione delle loro strategie di CSR. Il feedback positivo e l'interesse per un'ulteriore formazione sottolineano l'importanza e la rilevanza della CSR per queste aziende.

Dopo questo workshop, i passi successivi saranno la selezione delle aziende che hanno mostrato interesse a ricevere una formazione sulla RSI per partecipare alle sessioni di coaching. Queste sessioni saranno personalizzate per rispondere alle esigenze specifiche di ogni azienda, garantendo un approccio personalizzato allo sviluppo delle loro strategie di RSI. AMUEBLA si impegna a sostenere queste aziende nel loro percorso verso la sostenibilità e il successo a lungo termine attraverso l'attuazione di strategie di RSI efficaci.

## 7. Workshop in Germania

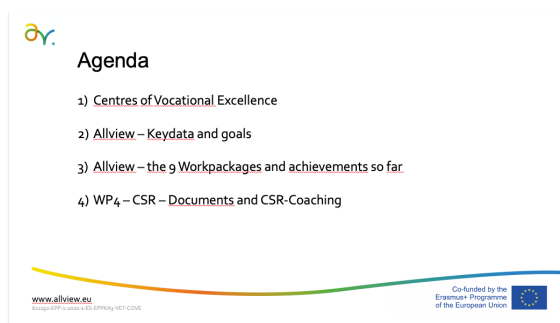
### HDH

L'obiettivo principale delle azioni intraprese da HDH (Associazione principale dell'industria tedesca del legno) era il presentazione di informazioni su vari temi di sostenibilità nel contesto del gruppo di lavoro HDH sostenibilità. Poiché uno dei pilastri del WP 4 di Allview è l'economia circolare, i contenuti di questo pacchetto di lavoro potevano essere ben integrati nella sessione di questo gruppo di lavoro e le azioni intraprese sono state implementate come parte del pacchetto di lavoro 4, compito 4, ossia l'identificazione di potenziali imprese e il coaching. Sono stati presentati i contenuti del pacchetto di

lavoro sulla CSR e sono stati illustrati il coaching e le sue possibilità di individualizzazione dei contenuti in base alle esigenze delle aziende partecipanti, offrendo una partecipazione gratuita.

L'incontro era intitolato: AK Nachhaltigkeit (gruppo di lavoro Sostenibilità) e comprendeva il workshop sul CSR-Coaching di Allview tra gli altri argomenti trattati dal gruppo di lavoro. L'incontro si è svolto il 26 febbraio 2024, come riunione online di MS Teams. La riunione si è svolta dalle 10:00 alle 12:00 (2 ore).

All'incontro hanno partecipato diversi rappresentanti di aziende e associazioni dell'industria tedesca del legno e del mobile. L'agenda del CSR-Coaching di Allview è la seguente :



Dopo una breve introduzione su cosa sono i CoVE (Centri di Eccellenza Professionale) e sul bando di finanziamento per le piattaforme CoVE dell'Unione Europea, è stato presentato il progetto Allview con i suoi 22 partner provenienti da 8 Paesi diversi. Dopo aver descritto i dati e gli obiettivi principali del progetto Allview, sono stati presentati i 9 diversi pacchetti di lavoro e i loro risultati fino ad oggi. Infine, è stato esaminato in dettaglio il pacchetto di lavoro 4 e sono stati discussi i materiali sviluppati nell'ambito del WP4.

- T4.1. Identificazione delle politiche regionali/nazionali in materia di RSI:
  - Rapporto sull'economia circolare,
  - Rapporto su migranti e rifugiati,
  - Rapporto con persone con esigenze speciali,
- T4.2. Sviluppo di una guida di buone pratiche per la RSI nel settore F&W,
- T4.3. Quadro di riferimento sul ritorno sociale degli investimenti.

I partecipanti sono stati introdotti al compito imminente del WP4, il coaching sulla CSR, e sono state spiegate le condizioni quadro.

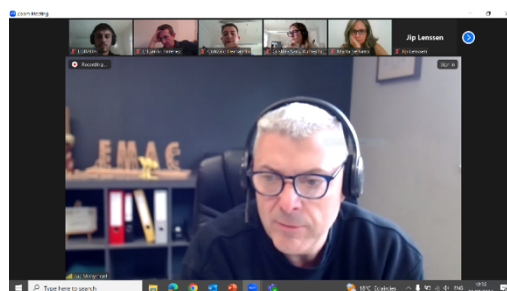
Grazie al workshop, i partecipanti sono venuti a conoscenza del progetto Allview, che affronta l'importante tema della modernizzazione della formazione professionale nell'industria del legno e del mobile. Le due aziende STEICO SE e Oeseder Möbel-Industrie Mathias Wiemann GmbH & Co. KG sono state conquistate dal coaching CSR e attendono con ansia i prossimi passi. È stato deciso che il coaching si concentrerà principalmente sui temi dell'economia circolare, della sostenibilità e della salute e sicurezza sul lavoro.

## 8. Workshop a Bruxelles

EURADA

L'8 luglio 2024, EURADA, nell'ambito del WP4 - T4.4, ha condotto un'interessante iniziativa in materia di Responsabilità Sociale d'Impresa (RSI) ospitando un workshop regionale preliminare nell'ambito del progetto ALLVIEW.

Il workshop si è svolto online ed è stato organizzato principalmente da Eduardo Jiménez del cluster HABC - Equipment, Design and Wood cluster dei Paesi Baschi e della Navarra, guidato e moderato anche dallo staff di EURADA.



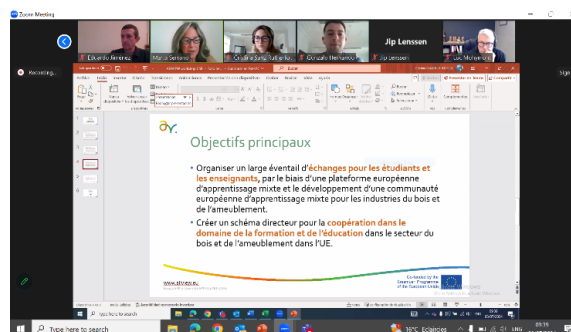
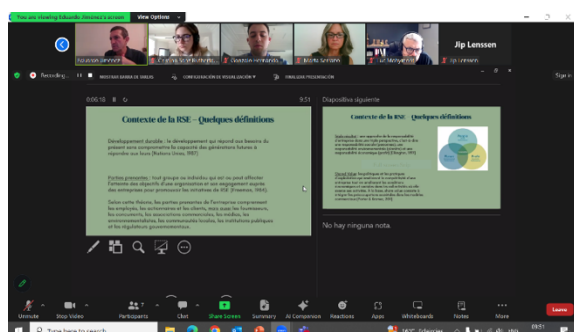
Lo scopo principale del workshop era quello di illustrare ai partecipanti il progetto ALLVIEW, gli obiettivi e i risultati raggiunti in questo periodo. Inoltre, si è voluto fare un'introduzione alla Responsabilità Sociale d'Impresa per le piccole e medie imprese del settore del legno e del mobile, facendo così progredire il corso che si sta organizzando sullo stesso tema.

Il workshop, tenutosi l'8 luglio 2024, è stato condotto online e in francese perché il gruppo target principale era costituito da piccole e medie imprese del settore del legno e del mobile in Belgio.

Con il titolo "Un voyage vers une compétitivité durable dans les PME", il nostro esperto in materia ha fatto una presentazione introduttiva ma ricca di conoscenze su diversi punti che riguardano la responsabilità sociale delle aziende, concentrandosi sul punto di vista del settore del legno e del mobile.

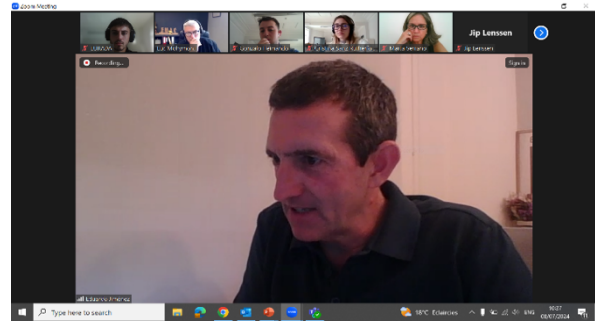
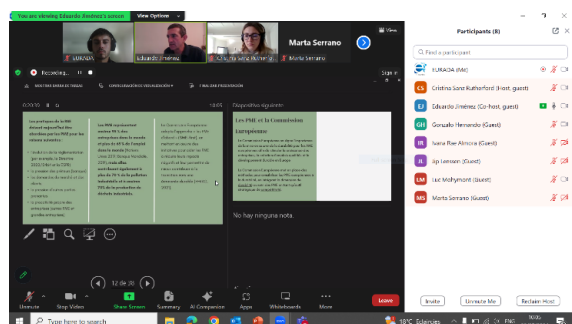
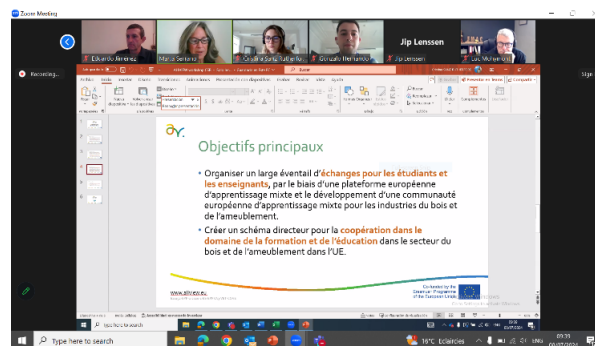
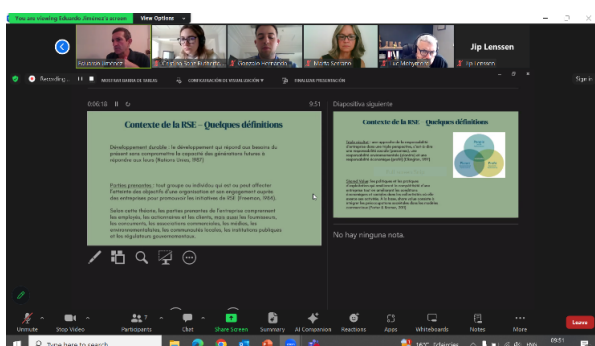
L'ordine del giorno si è svolto come segue:

- Saluti di apertura.
- Breve introduzione al progetto ALLVIEW.
- Descrizione del lavoro svolto nel pacchetto di lavoro CSR del WP4.
- RSI: Un viaggio verso una competitività durevole nelle PME .
- Domande e risposte.



Dopo una presentazione sullo sviluppo del progetto ALLVIEW, che ha spiegato in cosa consisteva, gli obiettivi, i risultati raggiunti, tutte le iniziative realizzate e le prospettive per il futuro. Il workshop si è concentrato sulla parte relativa alla responsabilità sociale d'impresa attraverso i seguenti punti:

- Il contesto della RSI dalle sue origini, alla sua evoluzione negli ultimi decenni e alle sue prospettive future.
- Le ragioni per cui le pratiche di RSI devono essere affrontate dalle PMI.
- Le PMI e la Commissione europea.
- Perché le PMI incontrano più difficoltà delle grandi aziende nell'implementazione della RSI.
- Benefici delle pratiche di sostenibilità nelle PMI.
- I principali regolamenti europei sulla sostenibilità.
- Quadro di rendicontazione dello sviluppo sostenibile
- Perché la sostenibilità è destinata a rimanere e le aziende (comprese le PMI) dovranno essere sostenibili, altrimenti non lo saranno.



Il workshop online sulla Responsabilità Sociale d'Impresa (RSI) per le piccole e medie imprese del settore del legno e del mobile si è concluso con un esito molto positivo. La partecipazione attiva dell'azienda e la proficua discussione tra l'esperto di CSR e gli altri partecipanti si sono distinti come punti chiave dell'evento, riflettendo un genuino interesse a integrare pratiche responsabili e sostenibili nelle loro operazioni.

Fin dall'inizio del workshop, l'interesse dei partecipanti è stato evidente. Sebbene le date del workshop coincidessero con un periodo di ferie per molte aziende, rendendo difficile la partecipazione di alcuni, la presentazione dell'esperto di CSR, che spaziava dai fondamenti teorici agli esempi pratici di applicazione nell'industria del legno e del mobile, ha catturato l'attenzione dei partecipanti. I partecipanti hanno dimostrato un alto grado di coinvolgimento, ponendo domande e contribuendo con le proprie esperienze che hanno arricchito la discussione.



Il momento clou del workshop è stato senza dubbio la discussione finale. Durante questa sessione, l'esperto di CSR ha risposto a diverse domande, chiarito dubbi specifici e offerto consigli personalizzati per l'attuazione delle strategie di CSR. I partecipanti hanno colto l'occasione per discutere le sfide specifiche affrontate dalle loro aziende ed esplorare le soluzioni possibili. Questo scambio non solo ha permesso di approfondire la comprensione della CSR, ma ha anche favorito la creazione di una rete di supporto tra le aziende del settore.

Inoltre, questo workshop ha avuto un impatto significativo sulla promozione del corso specialistico in preparazione sullo stesso argomento.

Le testimonianze raccolte hanno evidenziato come il workshop abbia fornito loro nuove prospettive e strumenti pratici per migliorare le loro pratiche di CSR. Le imprese hanno commentato che l'approccio pratico del workshop, unito all'esperienza degli esperti, ha permesso loro di identificare le aree di miglioramento all'interno delle proprie organizzazioni e di pianificare azioni concrete per attuare cambiamenti positivi.

In sintesi, il workshop online non solo ha rappresentato un prezioso spazio di apprendimento e di dibattito sulla responsabilità sociale d'impresa, ma è stato anche un catalizzatore per la futura formazione continua in questo settore. Le aziende del settore del legno e dell'arredamento sono ora meglio equipaggiate e motivate ad adottare pratiche più responsabili, e il prossimo corso rappresenta un'ottima opportunità per progredire ulteriormente in questa direzione.

## 9. Conclusione n

In conclusione, il progetto ALLVIEW ha intrapreso con successo un viaggio trasformativo verso il miglioramento delle pratiche di responsabilità sociale d'impresa (RSI) nel settore del legno e del mobile. Grazie all'esecuzione meticolosa del Work Package 4, Task 4, il progetto ha gettato efficacemente le basi per l'integrazione della CSR nelle piccole e medie imprese (PMI) di diverse nazioni. I workshop nazionali preliminari sono stati fondamentali per introdurre il progetto e i concetti di CSR al gruppo target, coinvolgere numerose PMI e identificare le aziende desiderose di partecipare ulteriormente. Questo impegno iniziale ha fornito una piattaforma fondamentale per diffondere le informazioni e valutare l'interesse, consentendo ai partner di selezionare le aziende per la fase di coaching.

L'adattabilità del progetto è stata degna di nota, in quanto ha adattato le sue strategie alle esigenze specifiche di ciascun Paese. In Spagna, i workshop condotti da AMBIT hanno attirato un'ampia gamma di aziende, molte delle quali hanno mostrato un forte interesse nel portare avanti le loro iniziative di CSR. Allo stesso modo, in Germania, HDH ha integrato il workshop di CSR-coaching di ALLVIEW nel proprio gruppo di lavoro sulla sostenibilità, coinvolgendo aziende come STEICO SE e Oeseder Möbel-Industrie Mathias Wiemann GmbH & Co. KG, particolarmente attente all'economia circolare, alla sostenibilità e alla salute e sicurezza sul lavoro.

In Belgio, il workshop di EURADA ha sottolineato l'importanza della CSR per le PMI, nonostante le sfide da affrontare durante le vacanze. La partecipazione attiva e le discussioni proficue hanno evidenziato il genuino interesse dei partecipanti a integrare pratiche responsabili e sostenibili nelle loro attività. Il workshop ha anche promosso un prossimo corso di specializzazione sulla CSR, a ulteriore sostegno del percorso delle aziende verso la sostenibilità.

L'approccio mirato del progetto ha avuto un impatto particolare nelle regioni in cui i concetti di RSI erano in precedenza meno familiari. In Polonia, rivolgersi alle piccole officine e alle aziende a conduzione familiare con un'esposizione minima ai concetti di RSI si è rivelato efficace per reclutare aziende aperte all'adozione di queste pratiche. Questo metodo ha massimizzato l'impatto educativo del progetto, garantendo che le aziende più bisognose di integrazione della RSI ricevessero il supporto e le risorse necessarie.

Il workshop CEIPES ha segnato una tappa significativa nel nostro viaggio collettivo verso la promozione di pratiche sostenibili e socialmente responsabili. I partecipanti sono stati profondamente impegnati ed entusiasti nell'esplorare le complessità della CSR e il suo potenziale impatto sulle operazioni commerciali e sulla società in generale. L'alto livello di interesse e di partecipazione attiva dimostrato dai partecipanti ha sottolineato il crescente riconoscimento della CSR come aspetto fondamentale della moderna strategia aziendale. È stato stimolante vedere persone provenienti da contesti diversi riunirsi con uno scopo comune, scambiarsi idee, condividere le migliori pratiche e cercare collettivamente soluzioni innovative a sfide complesse.

Il workshop FLA ha offerto un'esperienza ricca di contenuti e discussioni stimolanti. L'ordine del giorno prevedeva un'introduzione al progetto ALLVIEW, presentazioni sul regolamento ESPR da parte dell'EFIC e discussioni sulle sue implicazioni per le aziende italiane e le loro strategie di sostenibilità. L'evento ha evidenziato la necessità per le aziende di familiarizzare con i nuovi principi della direttiva, che entrerà in vigore nel 2026. Il workshop ha posto l'accento sulla selezione dei fornitori, sul Passaporto Digitale di Prodotto (DPP) e sulla conformità agli obblighi normativi vigenti. L'analisi delle buone pratiche a livello



europeo e l'attenzione alla CSR e alla partecipazione volontaria nella seconda fase del lavoro sono state i componenti chiave del workshop. Il coinvolgimento e l'interesse dei partecipanti hanno sottolineato l'importanza di sviluppare una strategia organica di RSI che affronti questioni ambientali, economiche e organizzative.

Il workshop di AMUEBLA ha suscitato un notevole interesse tra le aziende partecipanti. AMUEBLA ha individuato con successo diverse aziende disposte a partecipare a sessioni di coaching finalizzate allo sviluppo e all'attuazione delle loro strategie di RSI. Il feedback positivo e l'interesse per un'ulteriore formazione sottolineano l'importanza e la rilevanza della CSR per queste aziende.

Con il passaggio del progetto alla fase di coaching, sarà fondamentale mantenere lo slancio acquisito con i workshop preliminari. La fase di coaching fornirà alle aziende selezionate una guida e un supporto su misura per integrare efficacemente le pratiche di CSR. Il monitoraggio continuo dell'impatto attraverso indicatori di prestazione chiave (KPI) definiti garantirà il raggiungimento degli obiettivi a breve e a lungo termine. Incoraggiare la condivisione delle conoscenze tra le aziende partecipanti favorirà un ambiente collaborativo, promuovendo una crescita collettiva delle pratiche di RSI.

Guardare al futuro, pianificare la scalabilità dell'impatto del progetto e garantire la sostenibilità delle pratiche di RSI.

oltre la durata del progetto sarà essenziale. Il progetto ALLVIEW ha dimostrato un potenziale significativo per guidare un cambiamento positivo nelle pratiche di RSI all'interno del settore del legno e dell'arredamento. Le basi gettate in questa fase promettono una fase di coaching solida e d'impatto, che porterà infine a un'industria socialmente più responsabile e sostenibile. Grazie alla collaborazione continua, al supporto strutturato e alla pianificazione strategica, il progetto è pronto a ottenere miglioramenti duraturi nelle pratiche di CSR, a beneficio sia del settore che della società in generale.



# av Allview

Co-finanziato dal  
Programma Erasmus+  
dell'Unione Europea

